

Acesso à Dados – ZEOS x Delphi

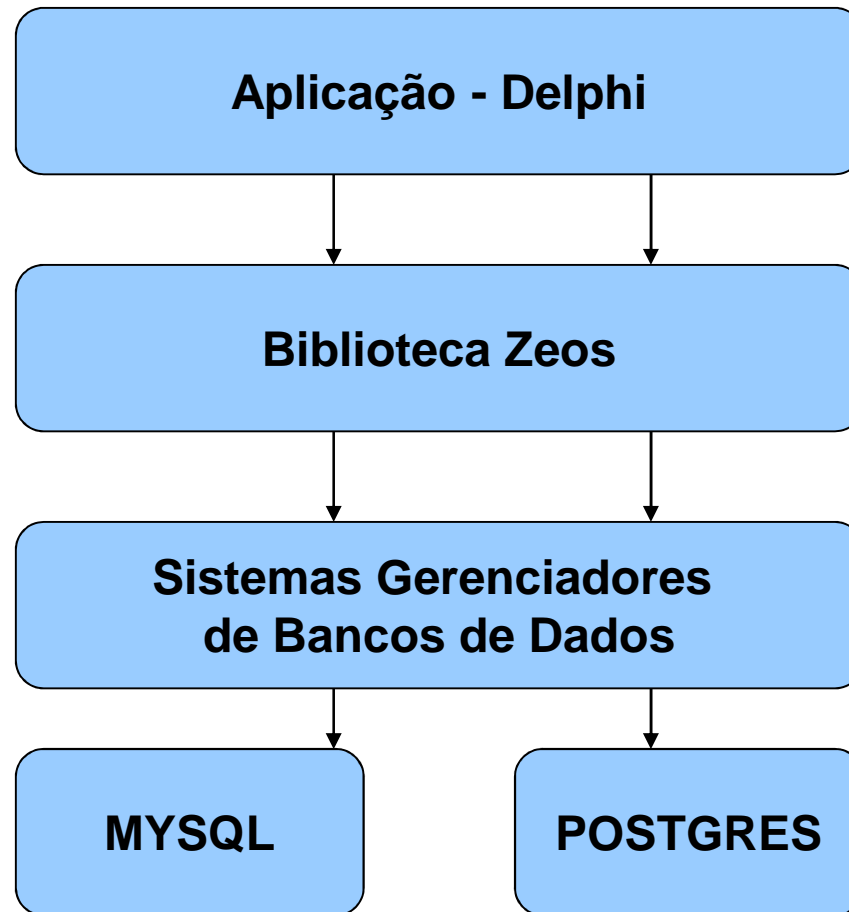
Professor Anderson

Introdução

O ZEOS é uma biblioteca que provê o acesso à uma base de dados em MySQL.

Através dessa Library, podemos realizar operações de manipulação da base de dados (criação de tabelas, registros, edição e atualização);

Introdução



Arquivos ZEOS



DOC



SRC



EXAMPLES



PACKAGES

Documentos com informações, como por exemplo instalação.

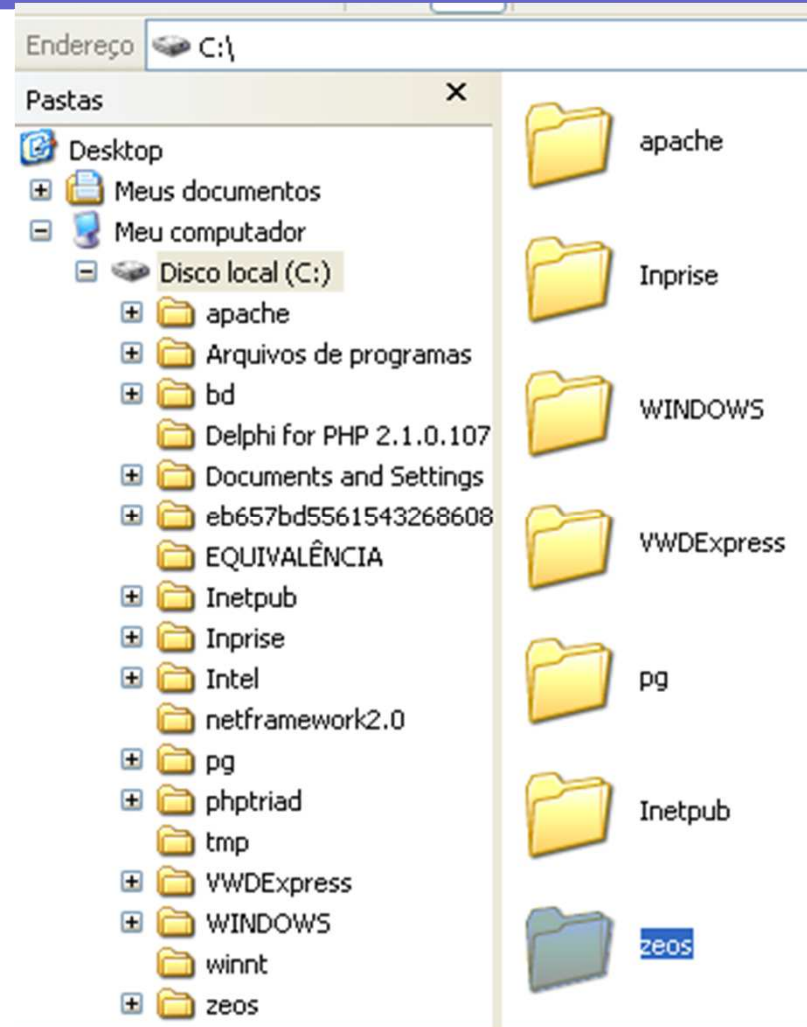
Exemplos de utilização Dos componentes

Pacotes de instalação do ZEOS

Bibliotecas que devem ser referenciadas no Delphi

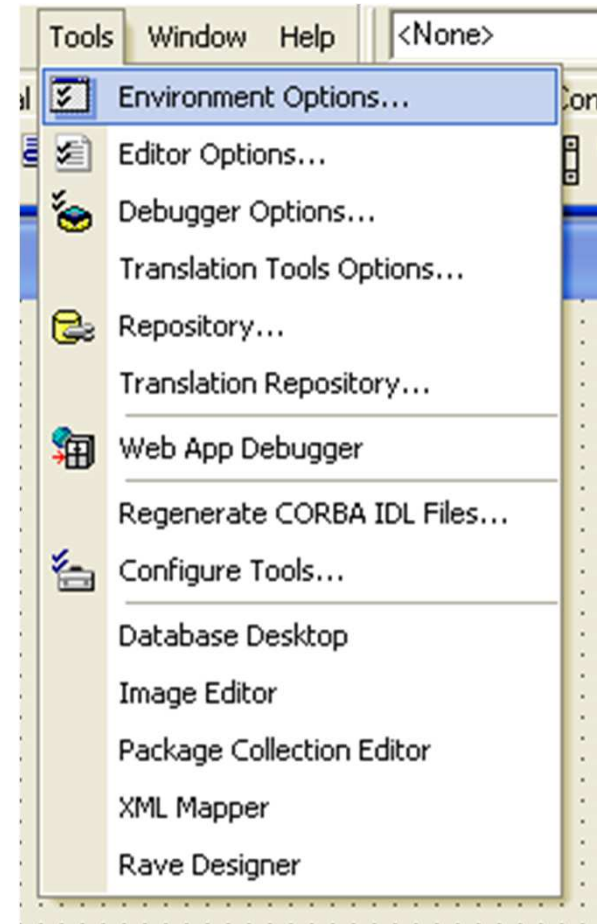
Instalação

- Copie a pasta ZEOS para um local no seu disco rígido, de preferência na raiz do drive C: .



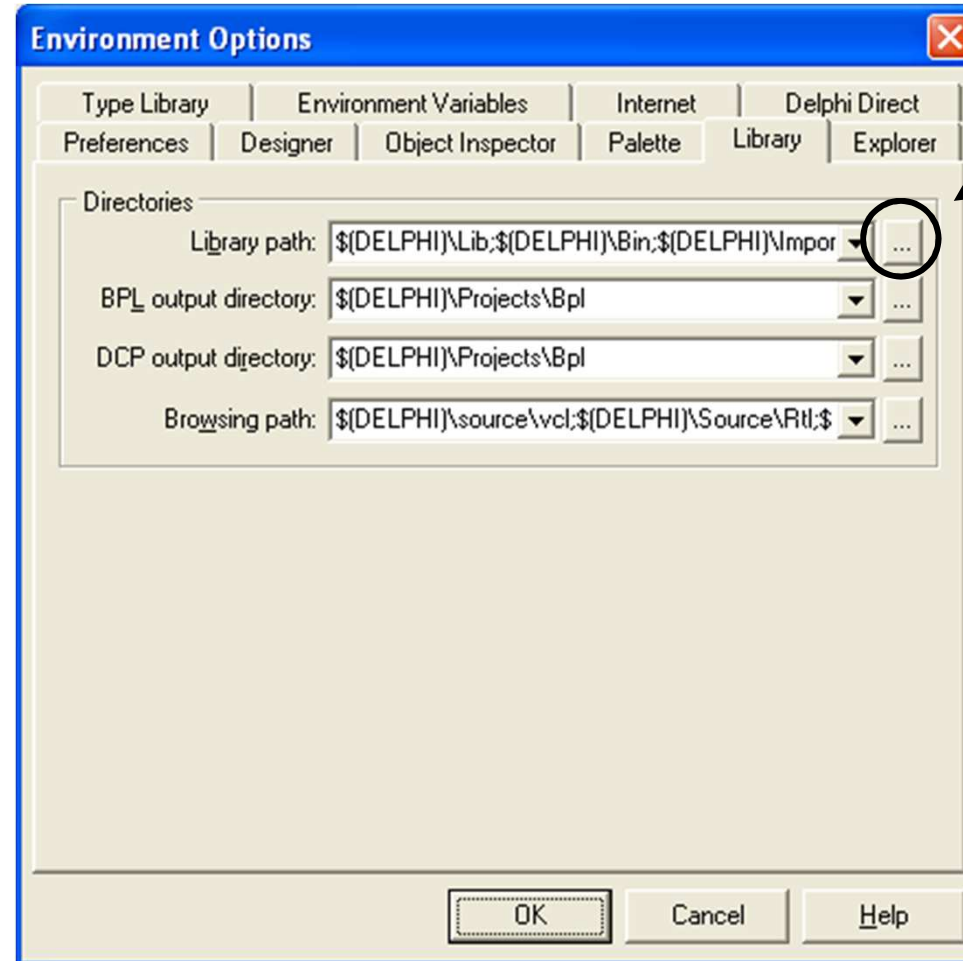
Instalação

- Antes de instalar o ZEOS, necessitamos fazer referência às bibliotecas da pasta SRC.
- Abra o Delphi 7 e selecione a opção:
 - Tools->Environment Options



Instalação

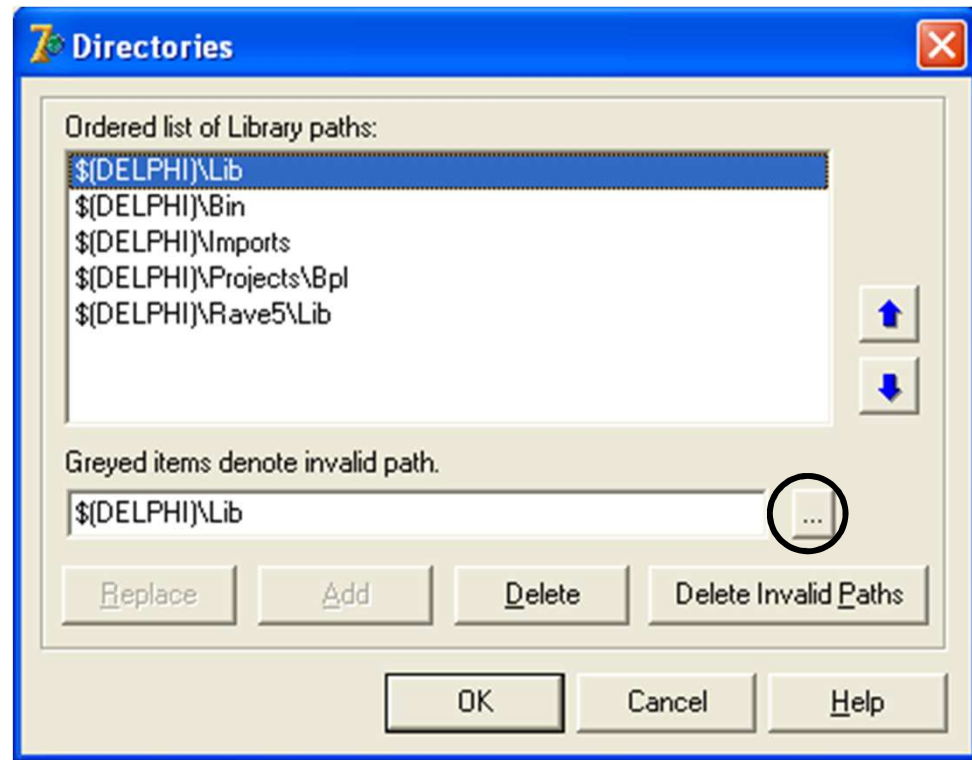
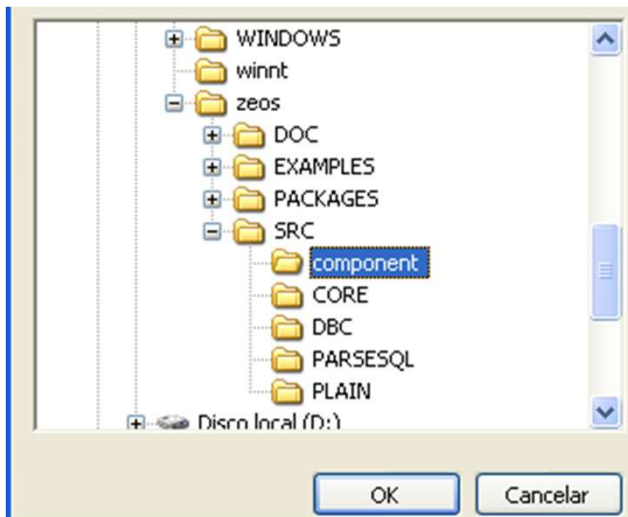
- Selecione a guia Library;
- Clique no botão com os ... No item Library Path;
- É nessa seção que fazemos referências à bibliotecas externas.



Clicar aqui

Instalação

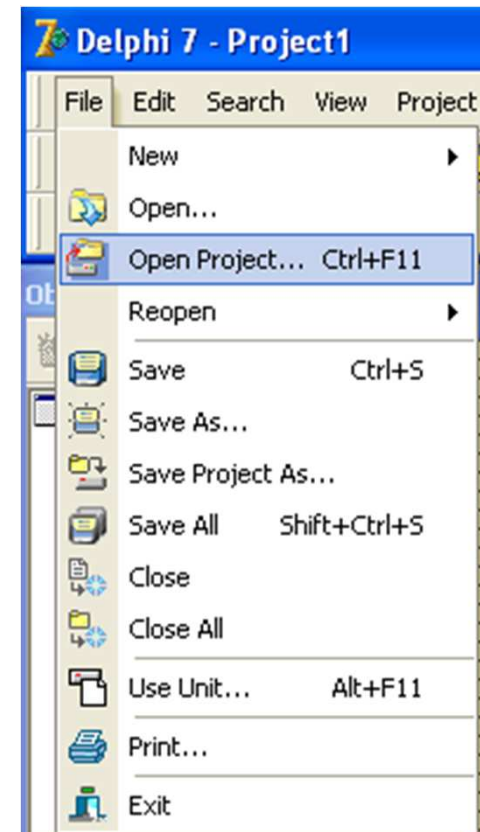
- Clique no botão ...
- Adicione todas as pastas do diretório SRC



Clique no botão Add para dicionar.

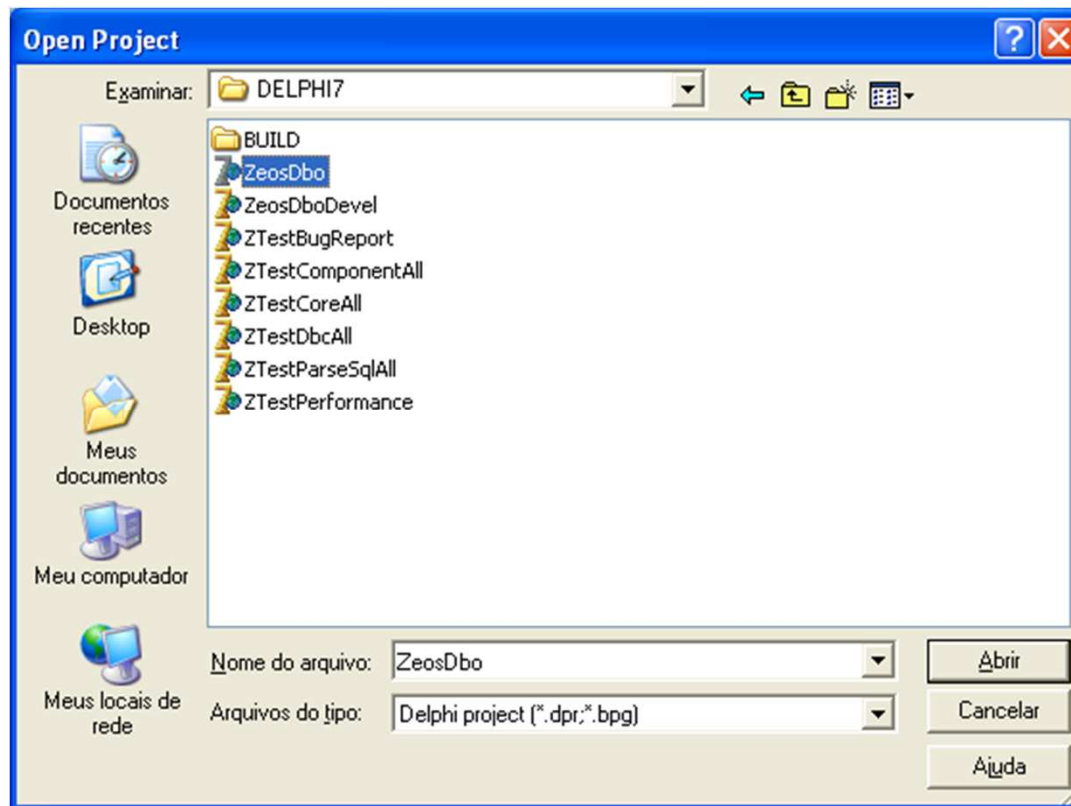
Instalação

- Vamos agora compilar o arquivo de projeto ZEOSDBO. Ele é o responsável por instalar a paleta de componentes ZEOS.
- Selecione na barra de menu a opção File->Open Project...



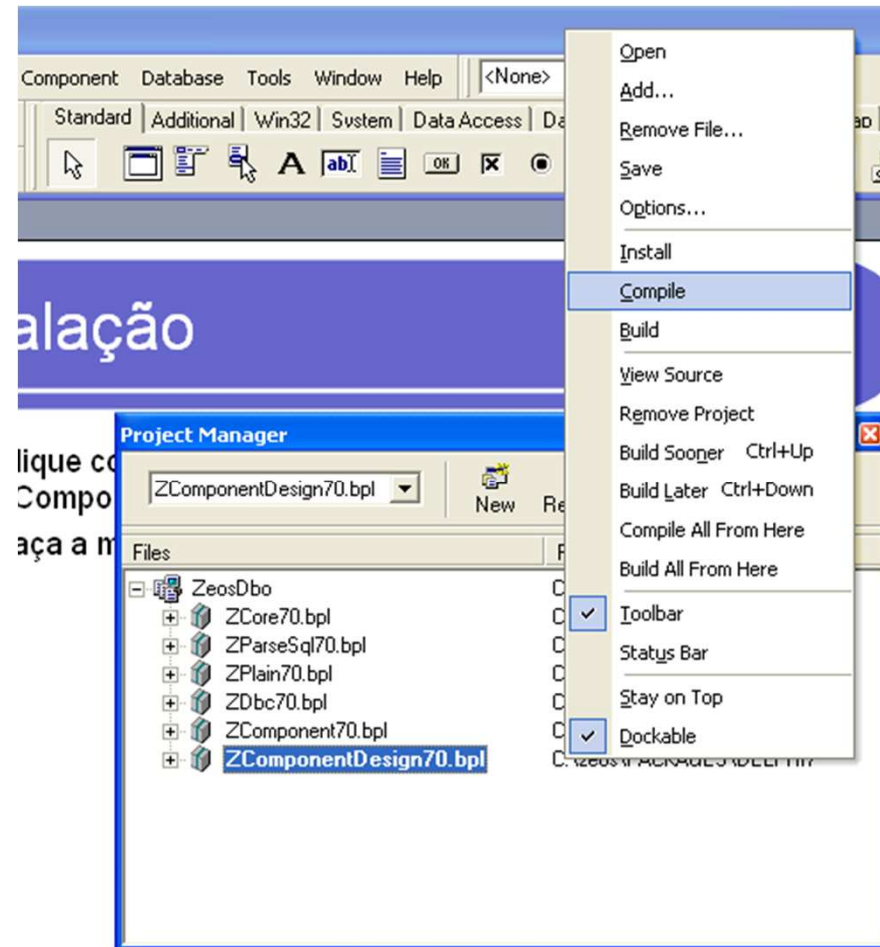
Instalação

- Navegue até a pasta c:\ZEOS\PACKAGES\DELPHI7;
- Abra o arquivo ZEOSDBO;



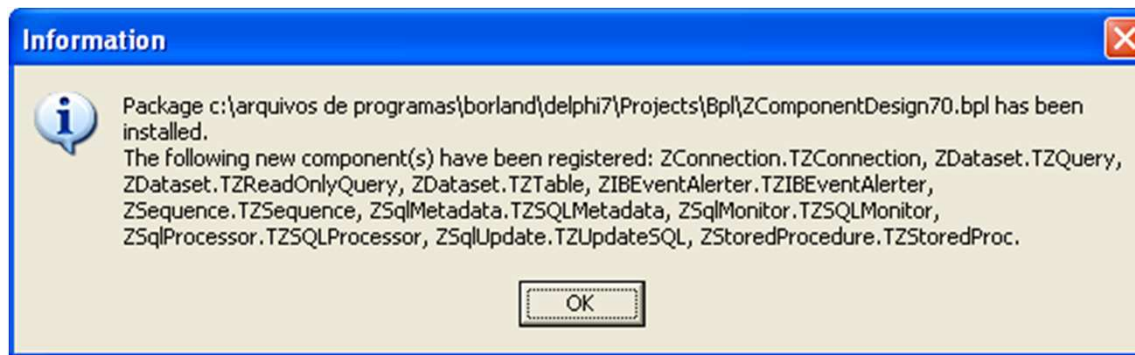
Instalação

- Clique com o botão direito no item em negrito: **ZComponentDesign70.bpl** e selecione a opção compile;
- Faça a mesma operação, mas selecione agora Install;



Instalação

- Pronto! Uma mensagem é exibida mostrando a instalação da paleta ZEOS;



Conclusão

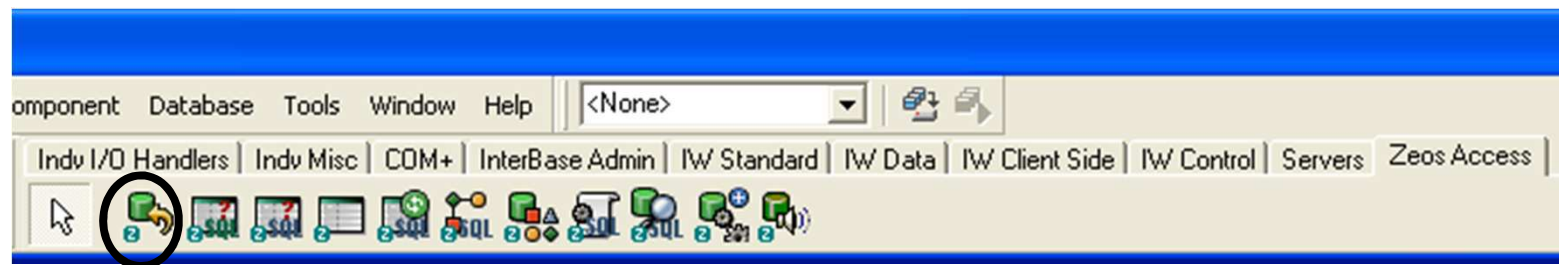
- Parabéns, você acabou de instalar a paleta de componentes ZEOS no seu computador.
- A partir de agora a conexão com bancos de dados MYSQL fica mais fácil, confira o próximo capítulo.

Capítulo 2

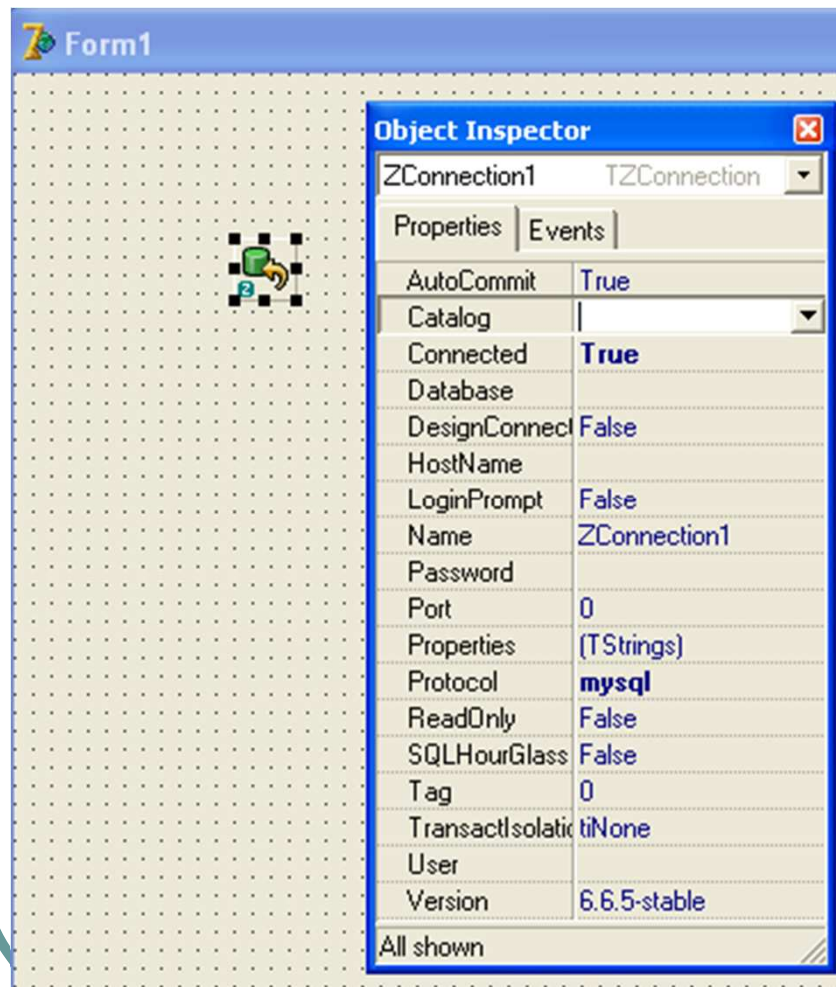
Configurando uma Conexão ao
Banco de dados MYSQL

O componente ZConnection

- Vamos criar uma nova aplicação em Delphi para demonstrar os componentes ZEOS.
- Clique no menu File->New->Application;
- Selecione na paleta ZEOS o componente **ZConnection**;



Propriedades do ZConnection



← Espaço para o nome do banco a ser utilizado

← Endereço IP ou nome do servidor MYSQL

← Senha para acesso ao servidor MYSQL

← Porta de acesso ao servidor MYSQL,
geralmente 3306

← Driver de conexão
Geralmente mysql

← Usuário para acesso ao banco,
geralmente root

Conexão

- Após configurar os detalhes de acesso, modifique para true a propriedade Connected;
- Observe abaixo uma conexão local realizada:



Componente ZTable

- Utilizado para manipular tabelas em um Banco MYSQL;
- Duas propriedades são importantes: Connection e Table Name.



← Coloque true para abrir a conexão com a tabela.

← Nome do objeto ZConnection, sem ele não é possível Acessar uma tabela.

← Nome da tabela no banco de dados

Ztable em ação

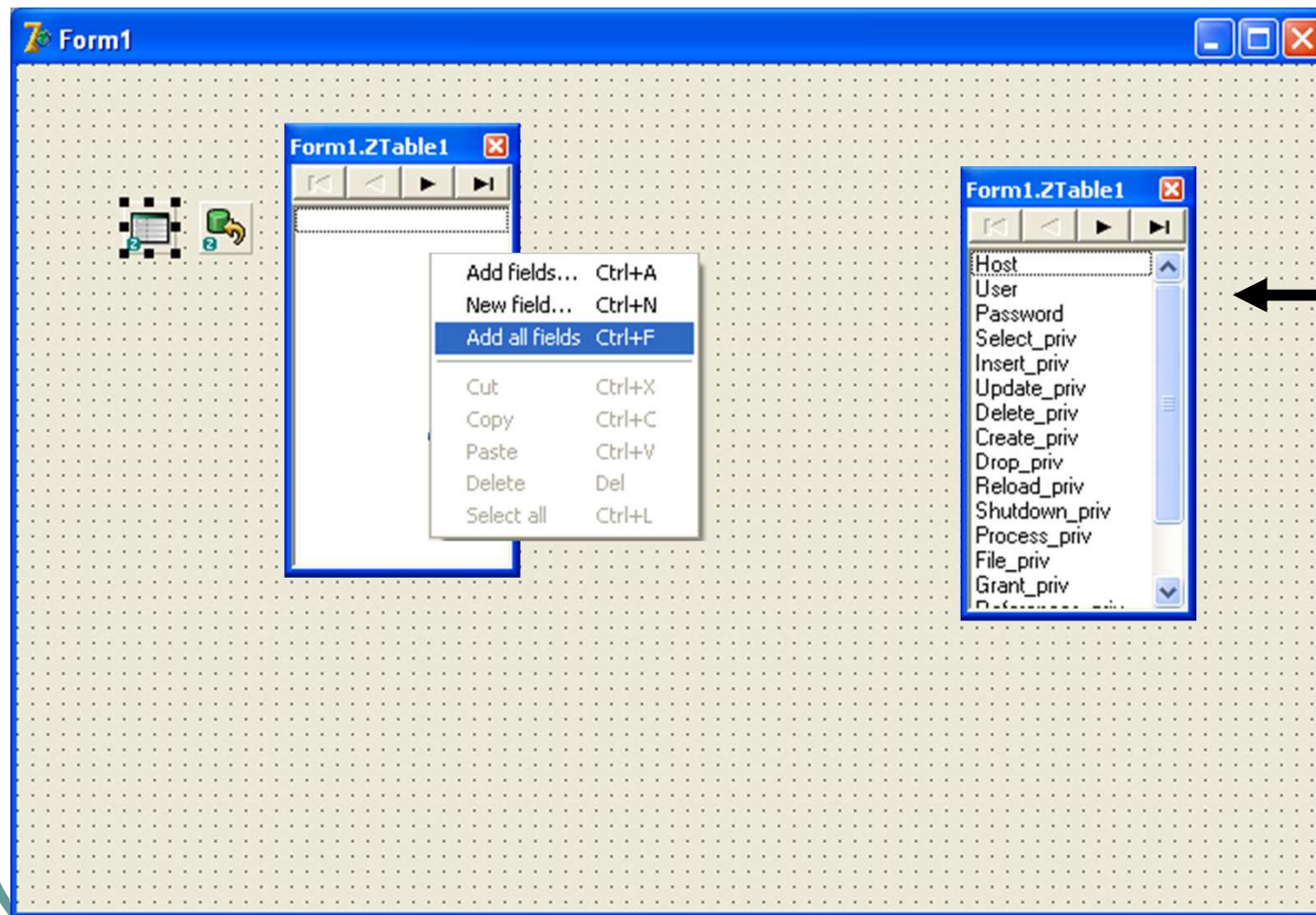
- Observe o ZConnection e o ZTable acessando em um banco de dados chamado MYSQL a tabela user.



Campos Persistentes

- São os campos da tabela de um banco de dados que ficam armazenados na lista de definição de campos de um componente ZTable. Trabalhar com campos persistentes ajuda, pois você consegue tratar dados de campos diretamente, sem entrar na interface do banco de dados.
- Para adicionar campos persistentes à um ZTable: Dar dois cliques no componente ZTable no formulário, e na janela que se abre clicar com o botão direito do mouse selecionando a opção Add All Fields;

Campos Persistentes



Campos
adicionados

Exibindo os dados

- Para exibir os dados necessitamos de um componente chamado DBGrid da paleta DataControls:



Vou adicionar um ao formulário, clicando em cima dele e posteriormente no formulário.

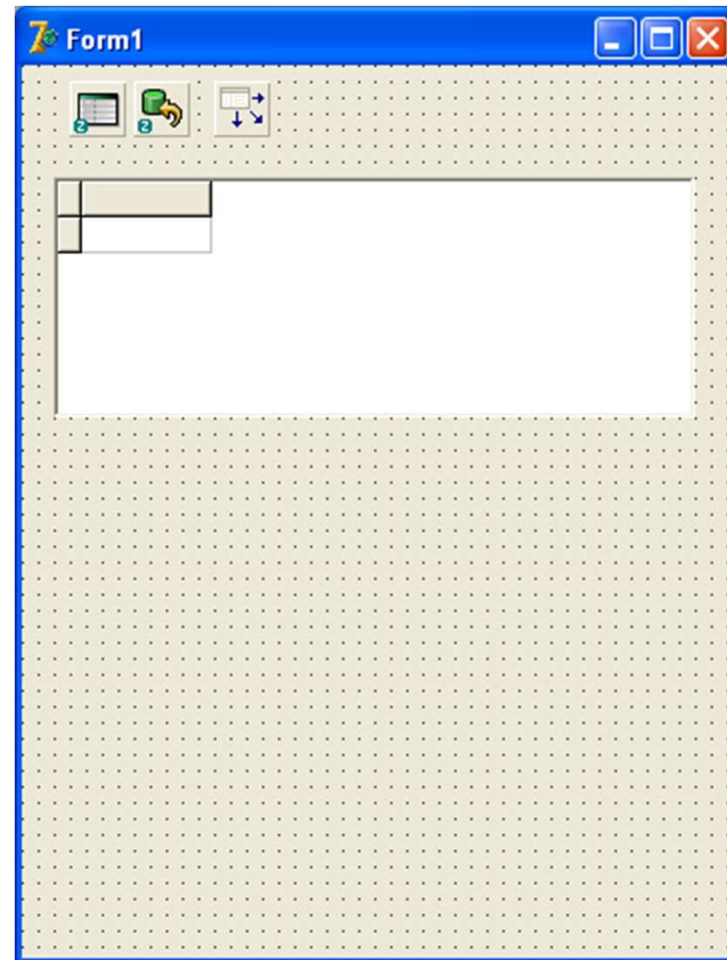
DBGRID – Configurando

- Para exibir os dados, os componente como DBGrid necessitam de uma fonte de dados -> Datasource. O ideal é que em cada formulário de exibição de dados exista um Datasource, o mesmo serve para todos os componentes do formulário.
- Na paleta DataAccess temos o componente Datasource.

DBGRID – Configurando

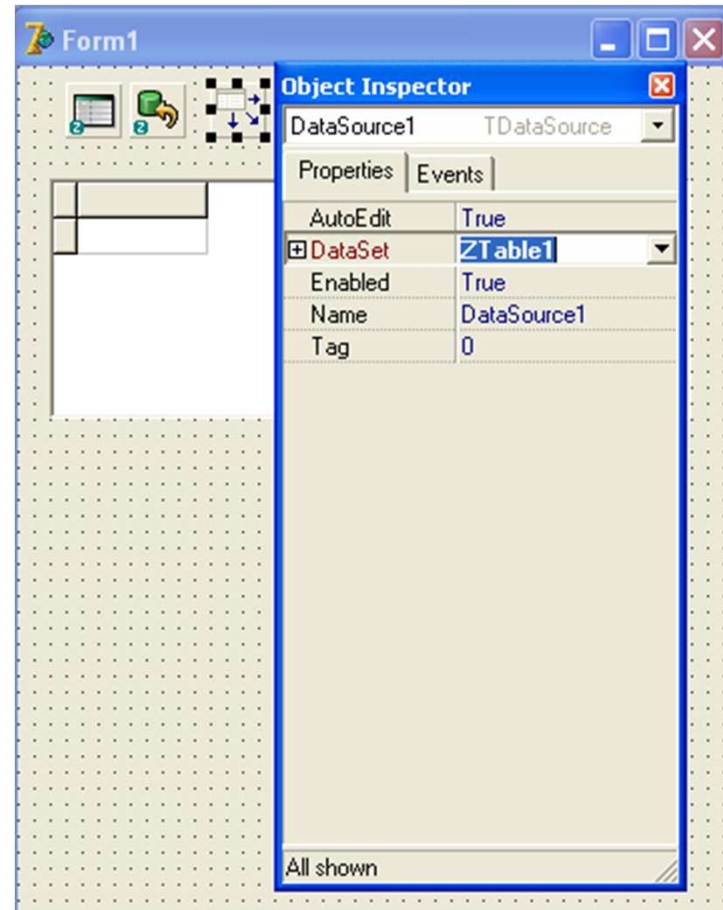


Vou clicar no datasource e adicioná-lo ao formulário. Observe como está Nosso formulário:



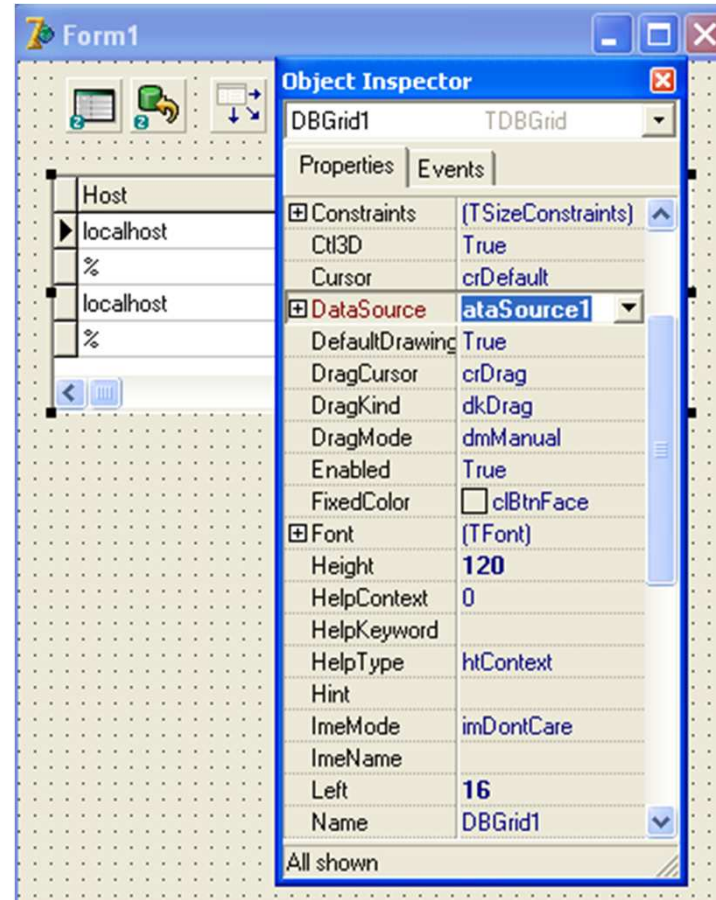
DBGrid - Configurando

- Vamos configurar o datasource primeiro. Vou alterar a propriedade Dataset para o nome do componente Ztable criado anteriormente;



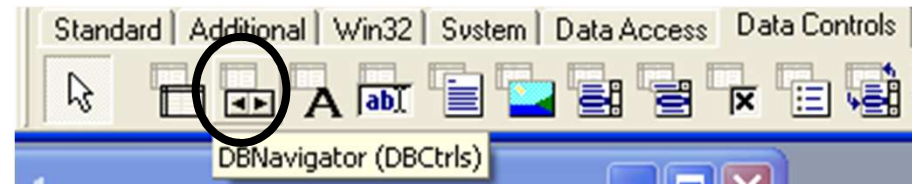
DBGrid - Configurando

- Vou configurar agora a propriedade Datasource do componente DBGrid para o datasource criado anteriormente;
- Observe que os dados da tabela já aparecem no DBGrid.



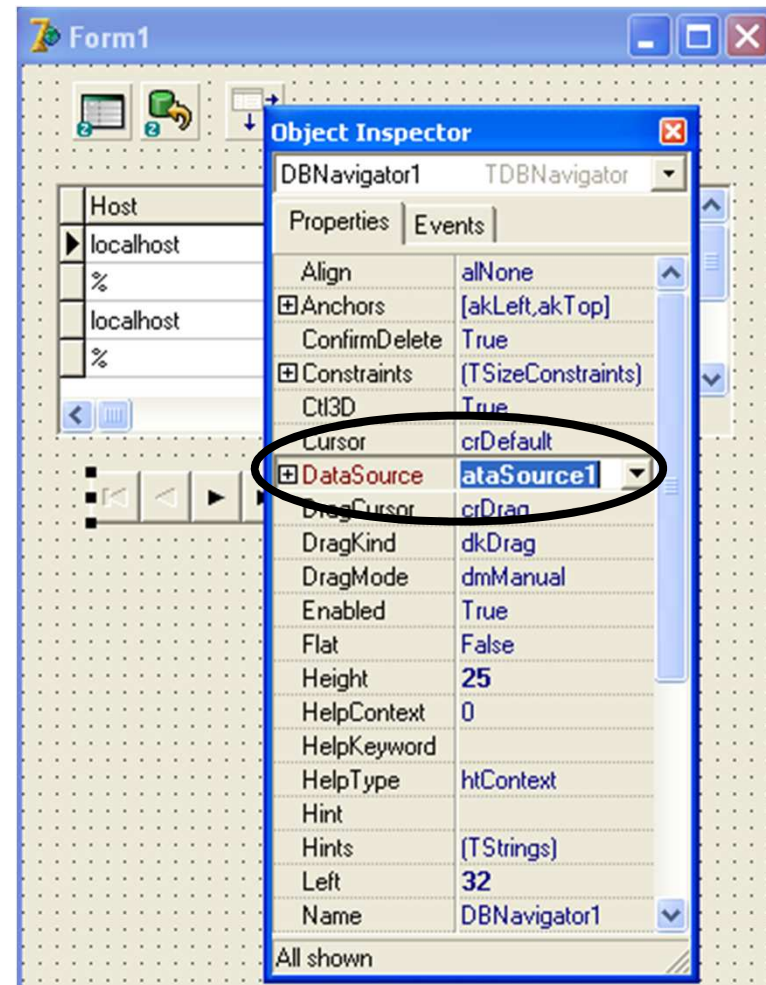
Navegando entre os Registros

- Para navegar entre os registros é preciso um componente chamado DBNavigator que realiza além da operação de navegação, operações de inclusão, adição e exclusão.
- Este componente se encontra na Guia Data Controls.



Configurando o DBNavigator

- Configure apenas a propriedade datasource para o nome do datasource do formulário.
- Vou inserir um DBNavigator no formulário e configurar esta propriedade.



Formulário Pronto

- Vou compilar e executar a aplicação.
- Observe o formulário pronto:

